

Ostracodes
provenant des campagnes scientifiques
de S. A. S. Albert I^{er}, Prince de Monaco.

I. Diagnose d'un Cypridinide nouveau.

Par L. GRANATA

Subfam. CYPRIDININAE

Gen. **Crossophorus**, G. Brady

CROSSOPHORUS GRIMALDII, n. sp.

Campagne de 1910: Stn. 2990. 18 août. Lat. 43° 45' 30" N.;
Lon. 9° 41' W. Chalut 2320 m. — 1 exemplaire.

Carapace du mâle (fig. 1) mesurant 8^{mm} de longueur sur
6,5^{mm} de hauteur; épaisse, très riche en concrétions calcaires;
presque régulièrement ovale, avec le
bord ventral un
peu plus courbé
que le bord dorsal;
bord postérieur ar-
rondi; rostre petit,
avec l'extrémité
ventrale aiguë;
incisure courte,
étroite, arrondie.

La forme de la
carapace est très
semblable à celle
de *Crossophorus*

imperator Brady, comme le sont d'ailleurs toutes les espèces du

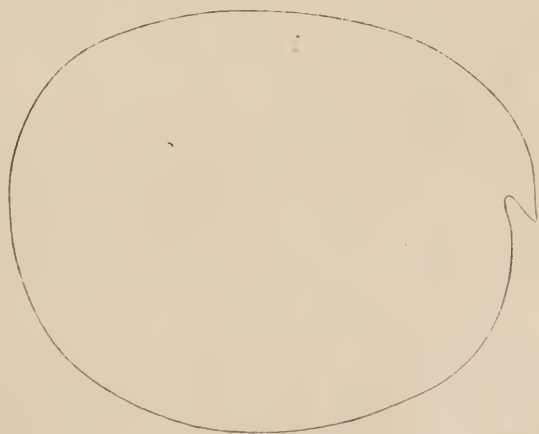


Fig. 1. — Carapace.

genre. Les dimensions sont presque les mêmes que celles de *C. imperator*, tandis que *C. gibber* G.-W. Müller, et *C. africanus* Stebbing ont une longueur respectivement de 4 et de 15,5^{mm}.

Première antenne (fig. 2) avec un nombre considérable

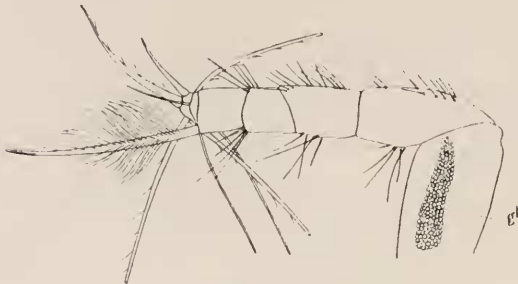


Fig. 2. — Première antenne

de soies aux segments 2-4; le deuxième segment porte environ 10 soies sur le bord dorsal et 5 sur le bord ventral; le troisième respectivement 11 et 5; le quatrième, 5 et 4. Dans le premier segment on note la présence d'une grosse glande (fig. 2, *gl*) qui s'étend par toute sa longueur.

Endopodite de la 2^e antenne (fig. 3) normal; une des nombreuses soies du 2^e segment dépasse toutes les autres en longueur.



Fig. 3. — Endopodite de la 2^e antenne.

Organe frontal (fig. 4) petit, conique, sans pigment, tel que l'a décrit Müller (1) chez *Cros-sophorus africanus*. On retrouve aussi les intéressants organes (fig. 5) qui représentent dans ces formes les yeux latéraux.

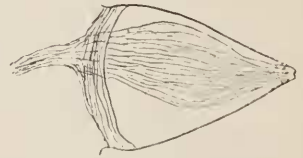


Fig. 4. — Organe frontal.

Furca (lame droite) avec 23 épines, qui sont, comme dans tous les représentants du genre, de deux sortes; les unes (épines principales) grosses et raides; les autres (épines secondaires) plus faibles.

Les épines principales ont (fig. 6) la position : 1, 2, 6, 10, 13, 15, 17. La première est à peu près de 1/3 plus courte que la 2^e; les autres sont graduellement plus courtes et moins épaisses.

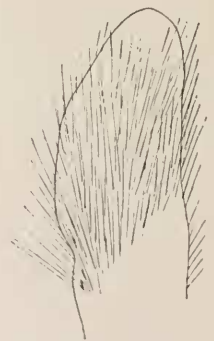


Fig. 5. — Œil latéral.

(1) Ergebn. Tiefsee Exped. Ostracoda, 1906.

Entre la 2^e et la 6^e se trouvent deux épines secondaires de dimensions décroissantes, et une troisième, presque la moitié plus courte que la 6^e, très faible, sétiforme; entre la 6^e et la



Fig. 6. — Furca.

10^e, trois épines dont l'une, médiane, (la 8^e) plus longue et plus épaisse que les deux autres; entre la 10^e et la 13^e, deux épines de dimensions décroissantes; une seule épine entre la 13^e et la 15^e et entre la 15^e et la 17^e; la 18^e et suivantes sont petites et sétiformes.

La lame droite porte 25 épines dont les principales sont les 1, 2, 5, 10, 14, 17, 19. Entre la 2^e et la 5^e deux épines secondaires de dimensions décroissantes; entre la 5^e et la 10^e quatre épines dont les deux médianes (la 7^e et la 8^e) semblables aux

précédentes, les deux autres faibles, sétiformes ; entre la 10^e et la 14^e trois épines dont l'une, médiane (la 12^e), plus longue et plus raide que les deux autres. Deux épines de dimensions décroissantes entre la 14^e et la 17^e ; une seule épine entre la 17^e et la 19^e.

Malheureusement, je ne possède de cette espèce qu'un seul exemplaire, ce qui rend impossible de déterminer la portée de cet intéressant phénomène d'hétéromorphisme.

Les épines de la furca se comportent dans les différentes espèces, comme l'indique le schéma suivant :

	Nombre total des épines	Epines principales
<i>C. gibber</i>	19	1. 2. 5. 7. 9. 11.
<i>C. imperator</i>	20	1. 2. 5. 8. 11. 13. 15.
<i>C. africanus</i>	21	1. 2. 5. 8. 10 (ou 11).
<i>C. Grimaldii</i>	23	1. 2. 6. 10. 13. 15. 17.
	25	1. 2. 5. 10. 14. 17. 19.

Le 3^e Appendice thoracique (fig. 7) porte 45-50 soies

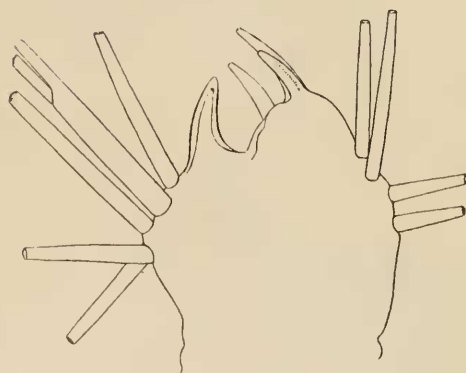


Fig. 7. — 3^e Appendice thoracique.

et montre, à son extrémité un peu dilatée, une grosse dent à laquelle s'opposent trois appendices digitiformes.

C. Grimaldii se sépare de *C. imperator* Brady, dont il est certainement très voisin, par les caractères de la furca et du 3^e appendice thoracique, qui porte, dans cette espèce, environ 20 soies, et présente à son extrémité une dent très longue et 6 appendices digitiformes.

Les espèces connues de *Crossophorus* sont très peu répandues. *C. imperator* a été trouvé sur les côtes orientales de la Nouvelle-Zélande et dans l'Atlantique Nord ; *C. africanus*, au Sud de l'Afrique ; *C. gibber*, dans l'Archipel Malais.

C. imperator et *C. gibber* sont, comme *C. Grimaldii*, des formes de mer profonde.

Je prie S. A. S. Albert I^{er}, Prince de Monaco, de vouloir bien agréer la dédicace de cette espèce.